

A **GateLogger** szoftver a SeaSoft Kft által fejlesztett, windows alapú szervereken futtatható ingyenes és szabad szoftver, mely **Mobilgate-Max** név alatt futó **online GSM kapunyitó** moduljaink által gyűjtött események letárolására szolgál, és lehetőséget ad az adatok további feldolgozására más szoftverek számára. A szoftver a kapunyító modulok GPRS alapú kommunikációját veszi a szerveren és tárolja le naponta új fileokat nyitva, **dátummal, időbélyeggel, a hívó nevével és telefonszámával** karakteres formában az egyszerűbb feldolgozhatóság érdekében. Az elindított szoftver ablakában a beérkezett események minden paraméterükkel azonnal megtekinthetők. Ugyanekkor a beérkezett események számára minden nap egy-egy új file fog generá-

The screenshot shows the GateLogger application window. On the left, there are configuration panels for 'TCP Státusz', 'Mentés', 'Backup', and 'Válaszúzenetek'. The main area displays a log of events from 2017.10.03, including connection logs and data exchanges with clients like 'Kiss Botond', 'Nagy Goliat', and 'Feher Virag'. The interface includes a 'Start' and 'Stop' button at the bottom left and a URL 'http://www.seasoft.hu' at the bottom right.

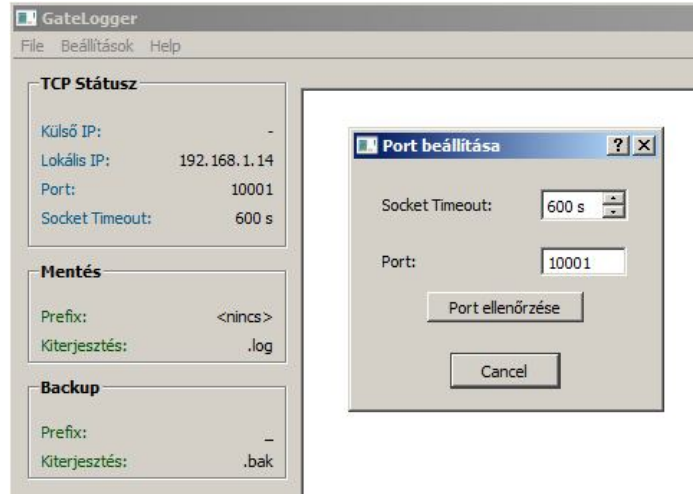
lódni, mely így gyorsabb keresést és visszakereshetőséget tesz lehetővé. Az eseményfile mellett párhuzamosan backup file is generálódhat a beállításoknak megfelelően.

Az üzemeltetéshez a szerver számára hagyományos **IPv4**-es, de mindenképp **FixIP** cím szükséges. A szoftver beállításához és a rendszer konfigurálásához nélkülözhetetlen a **rendszergazdai jogosultság**. A szoftvert telepíteni nem szükséges, elegendő egy könyvtárba bemásolni, és onnan futtatni. De szükségeltetik a szoftver számára lehetővé tenni, hogy a szerveren (de nem védett könyvtárban) a **log file**-t és a **config file**-t a beérkező adatok számára folyamatosan felül- vagy át tudja írni.

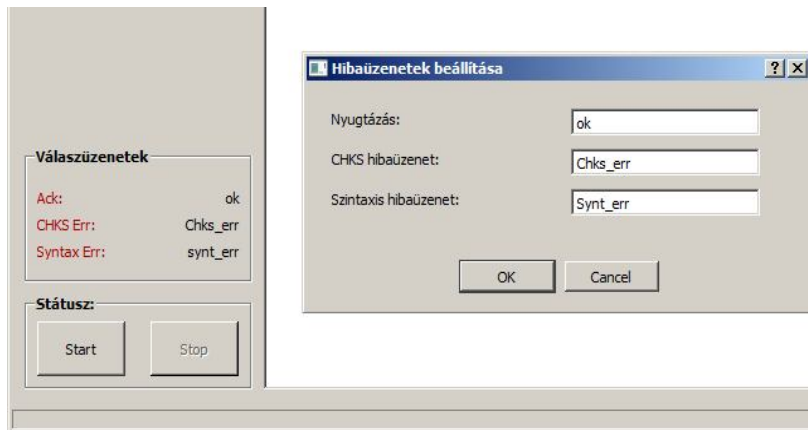
Szintén rendszergazdai jogosultság szükséges a **router beállításainak** változtatásához, mivel egy portot meg kell nyitni, azaz **Port-Forward**-olni kell az adatfolyam számára. Mindenképp olyan portot kell kiválasztani, melyet a szerveren semmilyen más szoftver nem használ.

A **GateLogger** szoftver **Port beállítása** ablakában adható meg a **Port száma**. A Port ellenőrzése gombra rákattintva a szoftver leellenőrzi a Port állapotát.

A szoftver több kapunyitó készülék egyidejű használatára is alkalmas, így egyszerre több **socket**-et is lekezel. Egy-egy ilyen megnyitott kommunikációs csatornát rendszerint a kapunyitó modul fog bezárni, de a biztonság kedvéért a szoftverben is beállítható egy limit, mely után a socket automatikusan bezáródik. Ennek alapértéke **600 sec**, azaz **10 perc** után az esetlegesen nyitott csatornát a szerveren futó szoftver automatikusan bezárja.



A szoftver a külső **FixIP** címet és a lokális **IP címet** is vizsgálja, és ha elérhető, akkor a szoftver bal oldalon kijelzi azokat. A szoftver zökkenőmentes futtatása mindenképp **FixIP** címet igényel!

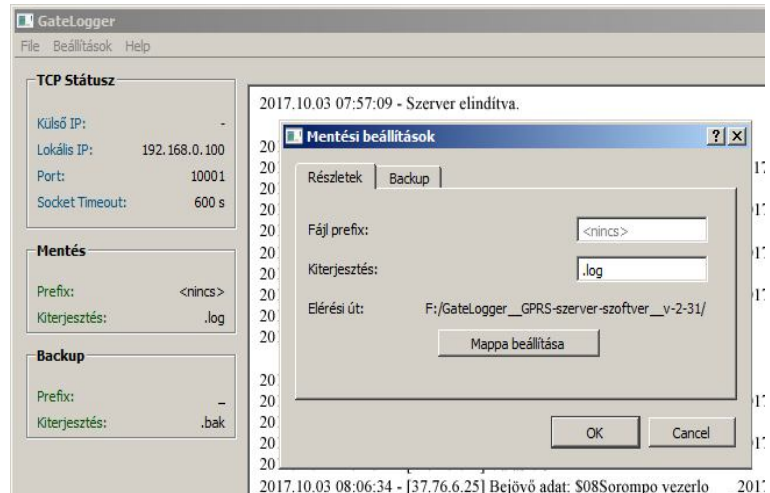


A beérkező rekordokat a **GateLogger** szoftver a kapunyitó modulok számára nyugtázza. A hibátlan vételt mindig **"ok"** válasz-üzenettel kell nyugtázni, a **CHKS** (ellenőrző összeg) és a **Szintaxis** (adat-formátum) hiba jelzése is szabadon be- és átállítható.

Mivel a **GPRS** kommunikáció több átviteli **layer**en keresztül is hibajavítással rendelkezik, így hibás adat beérkezésének gyakorlatilag nulla az esélye. Teszt üzem

esetén célszerű a képen szereplő válasz-üzeneteket meghagyni, de beüzemelt és már üzemelő rendszer esetében erősen javasolt a **CHKS hibaüzenetre** és a **Szintaxis hibaüzenetre** is az **"ok"** jelzést visszaküldeni.

A beérkezett adatokról naponta, napi bontásban egy-egy **Log-file** képződik és hízik a nap végéig. A keletkezés dátum minden file nevében szerepel, így szükség esetén könnyen előkereshető. A **Mentési beállítások** menüpontban elmentett **Log-file**-ok és **Backup** (mentés) file-ok elérési útvonala adható meg. Az itt megadott könyvtár tartalma, így benne a file-ok a szoftver számára mindenképp olvasható-, írható-, és felülírható kell legyen, különben a kapunyitó modul által generált események nem fognak a szerveren az adott könyvtárban letárolódni, és a szoftver zavartalan futása közben elvesznek.



A elmentendő **Log-file**-ok és **Backup** file-ok neve is kiegészíthető részben egy-egy **prefix** (előtag) hozzáfűzésével, részben **extension** (file kiterjesztés) módosításával. A file-ok tartalma ezzel nem változik, de más szoftverek számára esetleg könnyebben szűrhető vagy kerestethető.

SeaSoft kft. - 2017